

NATUUR & KLIMAATADAPTIEF BOUWEN



SCHOLTENS
— GROEP —



Natuur en Klimaat

We waarderen de natuur in onze directe omgeving steeds meer. Ook worden we ons meer bewust van klimaatveranderingen. Bij de creatie van nieuwe woon- en werklocaties is het daarom noodzakelijk om vanuit een ander perspectief te kijken.

Welke kwaliteiten kunnen we toevoegen om een **gezonde en prettige** omgeving te realiseren? En hoe transformeren we een locatie die een bijdrage levert aan biodiversiteit en klimaatbestendigheid?

Bewustwording is de eerste stap om hier te komen. De Scholtens Groep realiseert **klimaat adaptieve en natuurinclusieve** woon- en werklocaties, die verder gaan dan het planten van een boom. We onderzoeken de specifieke uitdagingen per locatie en verbeteren onze plannen.

In deze brochure worden de algemene thema's beschreven waar Scholtens met haar partners mee bezig is. Dit biedt een ambitiekader voor onze projecten, waarin afwegingen worden gemaakt in de ambities welke passend en doeltreffend zijn.

**WELKOM IN EEN
NATUURINCLUSIEVE EN KLIMAATBESTENDIGE BUURT,
WELKOM THUIS!**



SCHOLTENS
— GROEP —

FLORA



Natuur heeft een positief effect op ons welzijn. In de natuur ervaar je namelijk minder stress, je krijgt meer energie en een beter humeur. Natuur zorgt voor biodiversiteit. Ruw gras met een bloemenmix, dichte struiken en hagen, maar ook solitaire bomen en bomenrijen vormen een geschikt leefgebied voor verschillende soorten flora en fauna.

Bomen en struiken

Bomen zijn mooi en functioneel. We maken ruimte voor bomen en struiken. Niet alleen aan de randen, maar ook juist in de straten en achtertuinen. Dit creëert schaduw in de zomer en verblijfsplaatsen voor verschillende dieren en insecten. Daarbij kiezen we beplanting die van nature in de omgeving voorkomt. Wist je dat een volgroeide boom fijnstof filtert uit de lucht, CO₂ opslaat en water vasthoudt?



Bloemen en gras

In plaats van kale grasvlaktes, laten we ruw en bloemrijk grasland wild groeien waardoor biodiversiteit wordt gestimuleerd. Hiermee geven we de natuur een kans en reduceren we onderhoud.

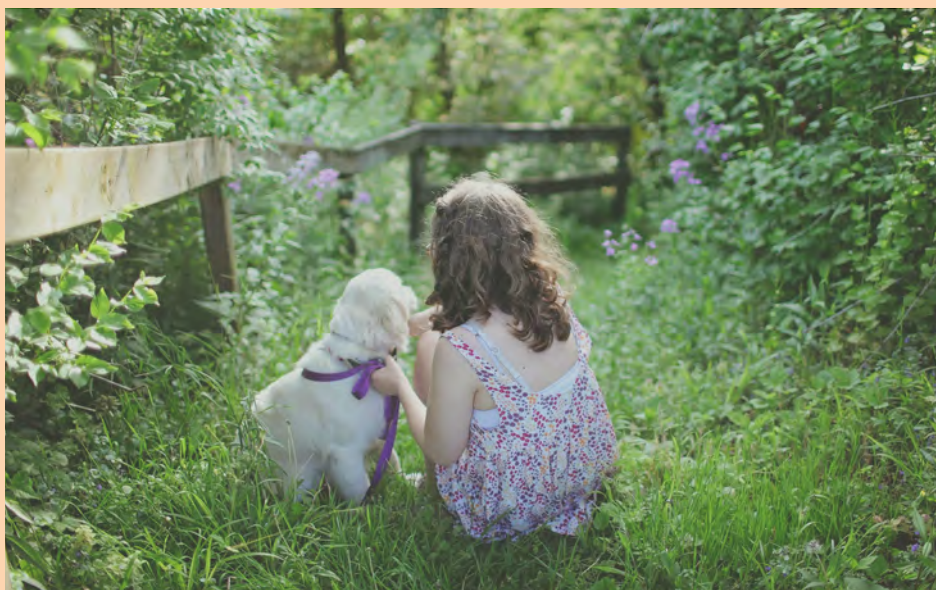
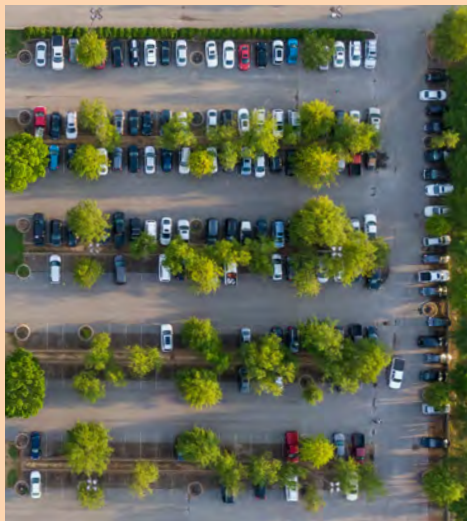


Plant Bathing

Neem eens een moment om te genieten tussen de bloemen en planten. Voel, ruik en zie de kleuren voor een betere gemoedstoestand.

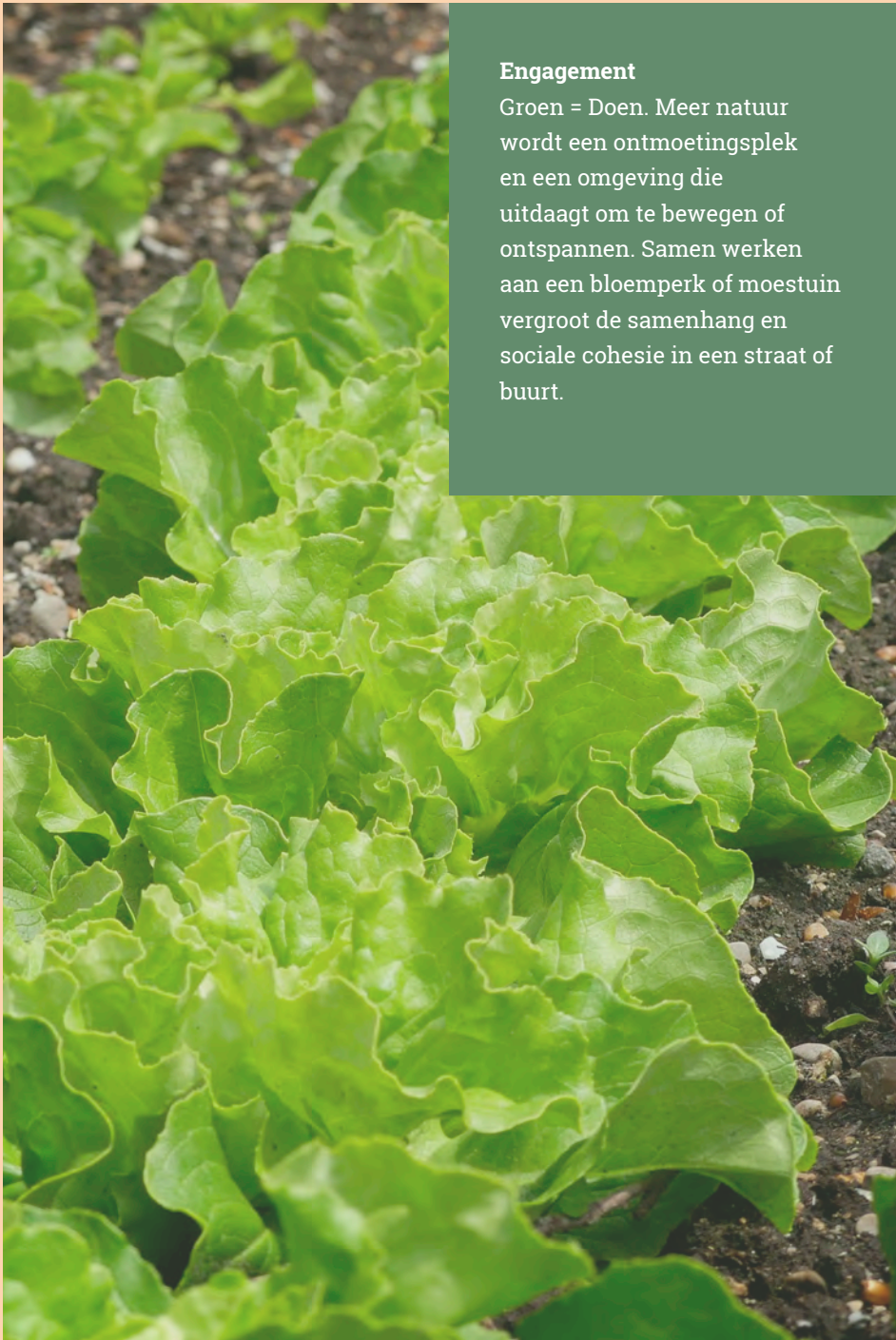
Functioneel groen

Van grijs naar groen. Waar mogelijk vervangen we verharding voor groen. Daarnaast heeft het groen vaak een dubbele functie. Als parkeerplaats, koelteplek, waterberging of afscheiding. We kijken kritisch naar de functies in de openbare ruimten en richten deze bij voorkeur niet in met stenen.



Rust en privacy

Een groene omgeving zorgt voor demping van geluid. Daarnaast is het ritselen van bladeren een natuurlijk 'white noise' dat zorgt voor rust. Ook kunnen hagen en struiken fungeren als privacy scherm.



Engagement

Groen = Doen. Meer natuur wordt een ontmoetingsplek en een omgeving die uitdaagt om te bewegen of ontspannen. Samen werken aan een bloemperk of moestuin vergroot de samenhang en sociale cohesie in een straat of buurt.

FAUNA



Verblijfsplaatsen

Er zijn veel vogelsoorten die goed passen in een stedelijke of dorpse omgeving. We kunnen ze helpen door het voedselaanbod te vergroten, en schuil- of nestgelegenheid te creëren. .



Onze ambitie is om meer schuilplaatsen en nestkasten voor vogels en vleermuizen toe te voegen aan de omgeving. Daarnaast ook plekken voor insecten en bijen, zoals insectenhotels of een takkenwal of houtril.



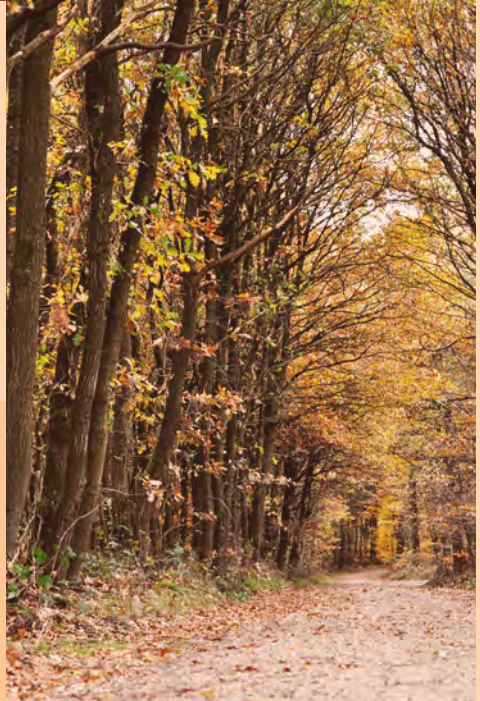
Biodiversiteit

Het ondersteunen en stimuleren van biodiversiteit is gericht op het creëren van geschikte leefgebieden voor vogels en insecten. De structuren in de natuur zijn de dragers van onze tekenbouwkundige plannen (wijken). Daarnaast streven we naar natuurlijke diversiteit in de omgeving. Een beschutte omgeving creëert meer natuurwaarde, zoals bijvoorbeeld hoge en lage beplanting, rietkragen en natuurlijke oevers.

Samen-leven

We zijn bijna vervreemd geraakt van de natuur, in onze versteende omgeving. Bladeren in de goot, vreemde insecten. Educatie speelt hierbij een grote rol om weer samen te leven met de natuur om ons heen.

Wist je dat onze woningen bladvangers hebben die voorkomen dat de hemelwaterafvoer verstopt raakt? Ook bieden ze bescherming tegen ongewenste dieren en insecten



HITTE

Schaduw

Om oververhitting van de omgeving (hittestress) tegen te gaan, is het planten van bomen een maatregel. De inpassing van deze bomen vergt aandacht. Het koelen van belangrijke looproutes en het beperken van opwarming van verhard oppervlak is daarbij maatgevend.

Naast het creëren van een behaaglijk buitenklimaat is het binnenklimaat ook van belang voor een prettige leefomgeving. Bij de woningen zijn daarom maatregelen genomen om oververhitting tegen te gaan, bijvoorbeeld groene daken, zonwerend glas, koeling of luifels. Onze woningen voldoen aan de TO-juli grenswaarde.

Fris briesje

Een koele en verfrissende wind kan ook bijdragen aan een aangenaam klimaat. Door wind te geleiden door het plan via groenstroken en straten kan koele lucht de omgeving in stromen.





Warmtewering

Ook de gebruikte materialen kunnen de opname van warmte door zonnestraling in bepaalde mate reflecteren. De zogenoemde Solar Reflectance Index. Hoe hoger de waarde hoe minder het materiaal bijdraagt aan opwarming.

Wist je dat een leilinde in de voortuin een goed alternatief is voor buitenzonwering? In de zomer staan deze vol met blad en bieden ze schaduw en in de winter laten ze licht en warmte door.



NEERSLAG / REGEN

Neerslag wordt in de toekomst extremer. In een korte tijd kan op een bepaalde locatie veel neerslag vallen. Dit leidt tot wateroverlast in het stedelijk gebied. De intensiteit en duur van regenbuien is hierbij van grote invloed evenals de wijze van het afvoeren van regenwater. Wij houden rekening met buien van 70mm per uur die eens in de 100 jaar voorkomen.

Het afkoppelen van het hemelwaterriool, het tijdelijk opvangen en vertragen van de afvoer van regenwater zijn adequate maatregelen om deze overlast tegen te gaan en daarom noodzakelijk. Denk daarbij aan waterbergende straten, greppels, wadi's en infiltratiekratten in gebieden waar beperkte ruimte is.



Infiltreren

We hebben een uitstekend waterafvoerend netwerk in Nederland. Maar water is essentieel voor een groene omgeving en om droogte tegen te gaan. Het water in de bodem laten zakken, heeft daarom de voorkeur. Dit kan door vergroening in plaats van verharding en er voor te zorgen dat water kan zakken in de bodem, bijvoorbeeld met waterpasserende verharding.



Bewoners stimuleren we om tuinen te vergroenen en het hemelwater te hergebruiken. We maken het mogelijk dat het regenwater kan worden gebruikt door het aankoppelen van een regenton.

Afwateren

Water op plekken waar je het niet wilt, moet zijn weg kunnen vinden. De straat welke vanaf één zijde afloopt naar water of groen of open goten richting oppervlakte water of groen. Ook met hoge (stoep) randen en drempels kan het water gestuurd worden richting oppervlaktewater of groen.



Gevolgbepierking

Indien er toch wateroverlast ontstaat, is de omgeving zo ontworpen dat het water kan stijgen. Daarom zijn de woningen en bedrijfspanden 20cm hoger gerealiseerd dan de openbare wegen. Zo houd je droge voeten.

DROOGTE



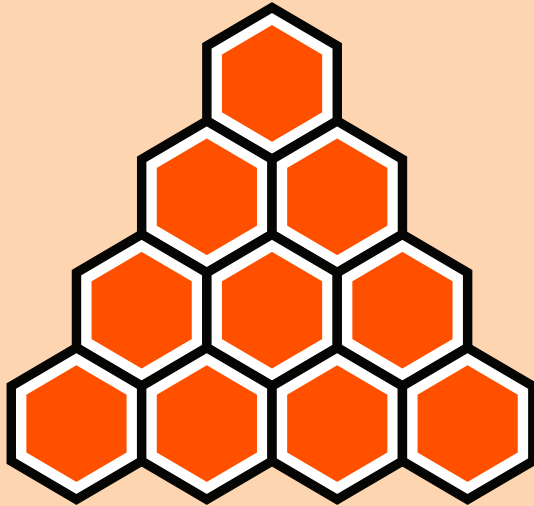
Wist u dat?

Langdurige perioden van droogte leiden tot lagere grondwaterstanden, verslechtering van waterkwaliteit door beperkte doorstroming en verdroging van groen.

Door flexibel peilbeheer kan het sneller uitzakken van de grondwaterstand worden voorkomen. Samen met het plaatselijke waterschap wordt het grond- en oppervlaktewaterpeil beoordeeld om droogte bestendig te zijn en bodemdaling te verminderen.



'WONEN IN EEN
NATUURINCLUSIEVE
EN KLIMAATBESTENDIGE BUURT;
DAT VOELT ALS THUISKOMEN!'



BUILDING  CAMPUS
Shaping Future Concepts



SCHOLTENS
— GROEP —